

Brugsanvisning / Bruksanvisning

# Superflow F 8000 / 10000



**Pondteam**<sup>®</sup>

[www.pondteam.com](http://www.pondteam.com)

# DANSK

## Brugsanvisning for Superflow F pumper

Læs omhyggeligt denne brugsanvisning igennem, inden du tager pumpen i brug.

Da vi hele tiden forbedrer og videreudvikler vore produkter kan tilbehør mm afvige fra billeder på emballage o.a.

Vi anbefaler, at De tjekker vor hjemmeside for de senest opdaterede manualer.

### Beskrivelse



Denne moderne og højtydende pumpe har en enfaset (asynkron) vekselstrøms-motor, der kan styres med en omdrejningsregulator. Motoren er komplet vand tæt forsejlet (IP68) og beskyttet mod overbelastning.

Superflow F pumperne er beregnet til fontæner/springvand og er velegnede til brug i forbindelse med fontæner og vandkunst. Superflow F er en af de kraftigste pumper på markedet med en meget stor løftehøjde.

Det er ikke tilladt at anvende denne pumpe i eller ved swimmingpools.

### Indhold:



1. Pumpedel med kabel
2. Filterkammer
3. Filterkammers bagstykke
4. Rotorlåg med ind- og udløbsstuds

5. Rotor

6. Fod

**Der leveres ingen dyser o.l. med denne pumpe**

### Tekniske data

Model	8000 F	10000 F
Artikel nr.	30140	30141
Max løftehøjde	7 meter	9 meter
Max ydelse l/t	8000	10000
Energiforbrug	200 Watt	250 Watt
Indløb/udløb	1" / 1"	1" / 1"
Garanti	5 år	5 år

### Sikkerhedsforskrifter



Pumpen må kun anvendes i havebassiner o. lign. vandanlæg.

De elektriske installationer skal være i overensstemmelse med gældende forskrifter. Er du det mindste i tvivl, skal du rådføre dig med en autoriseret

elektriker.

Inden du tager pumpen i brug, skal du forvisse dig om, at kabel og stik ingen synlige skader har.

Spændingen på typeskiltet skal stemme overens med din lokale strømforsyning.

**Pumpen skal tilsluttes dit el-net via et HFI eller HPFI relæ med en brudstyrke må max 30 mA.**

El-udtaget skal være beskyttet mod vand og fugt og skal være placeret mindst 2 meter fra nærmeste vandkant. Sørg også for at fugt/vand ikke kan løbe langs ledningen ind i stikket. Inden du påbegynder nogen form for arbejde med pumpen skal der slukkes for kontakten og stikket skal trækkes ud af stikkontakten.

Ved beskadigelse af kabel eller motorhus må pumpen ikke anvendes mere. Kabelforbindelsen er indstøbt i motorhuset og kan ikke repareres, pumpen må derfor kasseret i tilfælde af skade på dette.

Af sikkerhedsgrunde må pumpen udelukkende repareres af leverandøren. Alle uautoriserede indgreb i pumpen medfører bortfald af enhver garanti (dette gælder ikke almindelig vedligeholdelse som anført i denne brugsanvisning).

Pumpen må ikke anvendes af børn eller personer der ikke forstår anvendelsen af den.

Pumpen må aldrig løftes ophænges eller bæres i kablet.

Kablet må ikke afkortes. Dette medfører bortfald af enhver garanti.

## Anvendelse i neddykket tilstand



Pumpen skal være helt neddykket under vand, så pumpehuset fyldes med vand uden luftlommer. Vanddybden skal være på mindst 30 cm, da pumpen ellers vil suge luft med ind. Vandtemperaturen må ikke overstige 35° C.

Om vinteren skal pumpen beskyttes mod frost.

Pumpen tændes og slukkes på stikkontakten eller ved at trække stikket ud af stikkontakten.

For at beskytte pumpen mod at blive unødvendig snavset, bør den på blød bund placeres på f.eks. en flise eller mursten så den står fast og vandret.

VIGTIGT. Lad ikke pumpen løbe tør, da det kan medføre alvorlige skader.

## Ikke-neddykket anvendelse (tørmontering)



Superflow F pumperne kan også tørmonteres.

Placer pumpen i en tør brønd ved siden af bassinet, således at pumpen er placeret UNDER vandoverfladens niveau. Pumpen er IKKE selvansugende, så vandet skal selv kunne løbe til.

Afmonter pumpens filterkappe og dennes bagstykke.

Forbind sugeslangen og trykslangen til pumpen og sørg for at forbindelserne er tætte.

Fyld sugeslangen og pumpen op med vand (sug i trykslangen) før pumpen slutes til lysnettet.

For at forhindre pumpen i at slamme til, bør man forsyne sugeslangen med et passende forfilter ude i bassinet.

## Beskyttelse mod overbelastning



Den indbyggede termo-sikring skår strømmen fra, hvis pumpen bliver for varm og man undgår hermed alvorlige skader på pumpen.

Efter at være blevet overophedet skal pumpen køle helt af, før den igen startes op.

### Inden opstart efter overophedning bør man tjekke følgende:

- Har vandstanden / vandtilførsel været tilstrækkelig?
- Er filtret stoppet til?
- Er der kommet snavs ind i pumpehuset (følg nedennævnte rengørings vejledning).
- Er slangerne tilstoppet?
- Er pumpen kølet ordentligt ned?

**Så snart ovennævnte problemer er tjekket/løst kan pumpen startes op igen.**



## Vedligeholdelse og rengøring



Følg nøje de anførte sikkerhedsforanstaltninger, sluk for pumpen og træk stikket ud af stikkontakten inden du begynder at arbejde med pumpen.



1. Afmonter filterkammeret **(1)** ved at trykke på den fra siderne og træk det derefter af.
2. Træk filterhusets bagplade **(2)** af rotorhuset.
3. Skru de fem udvendige skruer ud og pas på de 5 tilhørende møtrikker.
4. Afmonter rotorlåget **(3)**.
5. Træk rotoren **(4)** ud fra motorhuset **(5)** og pas på den store O-ring, der sidder i flangen på motorhuset.
6. Rengør rotorbrønd **(Se side 7)** og ovennævnte dele i lunkent vand med en svamp eller en blød børste.
7. Når delene er rengjorte, monteres O-ringen i motorhusets flange, pas på med at få den placeret korrekt.
8. Rotoren **(4)** sættes tilbage i rotorbrønden. Sørg for at de to tappe på motorhuset glider ind i hullerne på rotorens bageste plade.
9. Kontroller at rotoren kan drejes frit og at O-ringen stadig sidder korrekt.
10. Monter rotorlåget **(3)** og skru de 5 skruer fast igen, sørg for at de er strammet ens.

11. Tjek med fingeren at rotoren frit kan dreje rundt.
12. Monter filterhusets bagplade **(2)** på indsugningsstudsden og herefter skal filterhuset **(1)** monteres.

**Kontroller med jævne mellemrum pumpen og rens den, hvis dette er nødvendigt. Dette kræver ingen tekniske kundskaber, hvis bare man følger ovennævnte vejledning.**

Da Superflow F pumperne kan klare partikler op til 8 mm, er de ikke forsynet med en filtersvamp. Såfremt de anvendes til springvand/fontæner bør de dog forsynes med et forfilter, da springvandsdyser med mindre lysning ellers vil stoppe til.

**OBS: Hvis pumpen anvendes i kalkholdigt (hårdt) vand, skal rotoren og rotorbrønden regelmæssigt renses med et afkalkningsmiddel, så pumpen ikke kalker til.**

## Vinteropbevaring



Pumpen skal beskyttes mod frost. Inden vinter tages pumpen op af bassinet og rengøres omhyggeligt. Læg derefter pumpen i en spand vand og stil denne i et frostfrit rum. Dette beskytter lejer og pakninger mod at tørre ind. Hvis pumpen opbevares tørt er der yderligere fare for rustdannelse på rotor og i rotorbrønden, hvis denne ikke har været helt tør.

## Garanti



Denne pumpe er dækket af en 5 års garanti mod produktions- og materialefejl, gældende fra købsdatoen. Nota med dato gælder som garantibevis og kopi af denne skal medsendes pumpen i tilfælde af reklamation. I garantiperioden reparerer eller udskifter de defekte dele (vort valg) med originale reservedele uden beregning. Garantien gælder ikke normalt slid eller skader, der er opstået som følge af kalkdannelser, frost, misligholdelse, forkert brug og/eller negligering af anførte betjeningsvejledning.

Rotoren er en sliddel og er ikke dækket af garantien.

Afkortning af kablet er ikke tilladt og medfører bortfald af enhver garanti.

Garantien gælder kun pumpen, men ingen følgeskader. Garantien gælder udover købe-lovens betingelser og er et frivilligt tiltag fra leverandørens side.

## Affaldshåndtering



En defekt pumpe må ikke lægges i den normale dagrenovation, men skal afleveres på en af hjemkommunens genbrugspladser for el-materiel, f.eks. en miljøstation.



**Filterhus / Filterkåpa**  
Artnr. 30941



**Filterhusets bagplade /  
Filterkåpans bakstycke**



**Rotorlåg / Rotorlock**  
8000F - Artnr. 30806  
10000F - Artnr. 30807



**Rotorlågets 5 skruer med tilhørende møtrikker. /  
Rotorlockets 5 skruvar med tilhørende muttrar.**



**Motorhus med rotorbrønd.**

**Bemærk de to tappe ved A og B. De skal passes ind i hullerne på rotorens bagplade. /**

**Pumphus med rotorbrunn.**

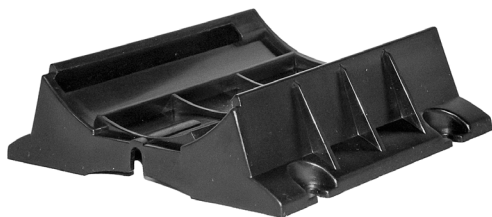
**Lägg märke till de två tappar vid A och B. Dessa ska passas in i hållen på baksidan av rotorns "rotorblad".**



**Rotor / Rotor**

**8000F - Artnr. 30781**

**10000F - Artnr. 30782**



**Pumpefod / Pumpfot**

# SVENSKA

## Bruksanvisning till Superflow F pumparna

Läs den här bruksanvisningen noggrant innan du använder pumpen. Då vi kontinuerligt förbättrar och utvecklar våra produkter, kan tillbehör m.m. skilja sig från bilderna på förpackningarna o.s.v.

**Vi rekommenderar att Ni tittar på vår hemsida för att se de senaste uppdaterade bruksanvisningarna.**

### Beskrivning



Denna moderna och högpresterande pump har en enfas (asynkron) växelströmsmotor. Vilken kan styras med en varvtalsregulator. Motorn är helgjuten och vattentät enligt IP68, samt har ett inbyggt överhettningsskydd.

Superflow F pumparna är framtagna för att användas till fontäner/vattenkonst. Superflow F är en av de kraftigaste pumparna på marknaden och med hög lyftkapacitet.

Det är inte tillåtet att använda denna pumpen i eller vid badpooler/baddammar.

### Innehåll:



1. Pumphus med kabel.
2. Filterkåpa.
3. Filterkåpans bakstycke.
4. Rotorlock med in-och utlopp.

4. Rotor.

5. Fot.

**Det medföljer INTE några fontänmunstycken eller dylikt till denna pump.**

### Tekniska data:

Modell	8000 F	10000 F
Artikel nr.	30140	30141
Max lyfthöjd	7 meter	9 meter
Max flöde l/t	8000	10000
Energiförbrukning	200 Watt	250 Watt
Inlopp/Utlopp	1" / 1"	1" / 1"
Garanti	5 år	5 år

### Säkerhetsföreskrifter



Pumpen får endast användas i trädgårdsdammar och liknande vattenanläggningar. De elektriska installationerna måste överensstämma med gällande föreskrifter. Är du det minsta tveksam skall en auktoriserad elektriker rådfrågas.



Innan du använder pumpen förvissa dig om att kabel och kontakt inte har några synliga skador.

Spänningen i det lokala elnätet skall överensstämja med vad som står på typskylten.

**Pumpen skall alltid anslutas över en jordfelsbrytare på högst 30 mA.**

Elanslutningen skall skyddas mot fukt och placeras minst 2 meter från dammen. Kontakten får inte utsättas för fukt. Kontrollera så att vatten/fukt inte kan rinna längs med kabeln in i eluttaget.

Innan du utför något arbete i dammen skall pumpen kopplas från elnätet genom att du drar ur kontakten.

Vid skador på kabel eller pumpmotor, ska pumpen inte användas mer. Kabelanslutningen är ingjuten i motorhuset och kan därför inte repareras och pumpen måste då kasseras om denna typ av skada uppstår.

Av säkerhetsskäl får pumpen bara repareras av leverantören. Alla obehöriga ingrepp i pumpen gör att garantin bortfaller (detta gäller inte allmänt underhåll som anges i bruksanvisningen).

Pumpen får inte användas av barn eller personer som inte förstår handhavandet.

Pumpen skall aldrig bäras eller hängas i elkabeln.

Elkabeln får inte kortas eller modifieras, då detta medför att garantin bortfaller.

## Användning av pumpen under vatten.



Pumpen ska vara helt nersänkt under vattenytan, så att pumphuset fylls med vatten, utan att luftfickor riskerara att uppstå. Vattendjupet bör vara minst 30 cm, för att undvika risken att pumpen suger luft. Vattentemperaturen får inte överstiga + 35° C.

På vintern ska pumpen tas upp ur vattnet och förvaras frostfritt.

Pumpen startas och stannas, genom att stickkontakten sätts i / dras ur, eluttaget.

För att skydda pumpen mot att bli onödigt smutsig, bör den ställas på en bräda, mursten eller liknande. Detta för att den ska stå stabilt och undkomma det värsta bottenslammet.

**VIKTIGT!** Låt inte pumpen torrköra, då det kan orsaka alvarliga skador på pumpen, som inte går att reparera.

## Torrmontering av pumpen.



Superflow F pumparna kan även torrmonteras.

Placera pumpen i en torr pumpgrop bredvid dammen, så att pumpen kommer under vattenytans nivå. Pumpen är nämligen INTE självsugande, utan vattnet måste rinna in till pumpen.

Montera bort pumpens filterkåpa med tillhörande bakstycke.

Anslut inlopps- och utloppsslangarna till pumpen. Viktigt att se till så att det blir helt tätt vid anslutningarna.

Fyll inloppsslangen och pumpen med vatten (genom att suga i utloppsslangen) innan pumpens stickkontakt sätts i eluttaget, så den startar.

För att undvika att pumpen sätts igen med smuts, är det lämpligt att förse inloppsslangen med ett lämpligt förfilter, ute i själva dammen.

## Överhettningsskydd.



Den inbyggda värmesäkringens slår ifrån strömmen om pumpen blir för varm och på så sätt slipper man alvarliga skador på pumpen.

Pumpen ska bli helt sval igen, innan den startas om, efter att värmesäkringens har stängts av den.

Innan pumpen startas igen efter överhettningen, bör följande saker kontrolleras:

- Har vattennivån / vattentillförseln varit som den ska?
- Är förfiltret igensatt?
- Har det kommit smuts in i pumphuset (följ rengörings instruktionerna som finns längre ner i bruksanvisningen)?
- Är slangarna igensatta?
- Har pumpen svalnat tillräckligt?

**Så snart ovanstående problem är kontrollerade/lösta, kan pumpen startas igen.**



## Underhåll och rengöring.



Följ noggrant de säkerhetsföreskrifter som står i bruksanvisningen. Stäng av pumpen genom att dra ut dens stickkontakt, innan något arbete med pumpen påbörjas.



1. Montera av filterkåpan **(1)** genom att trycka på den från båda sidorna och dra rakt ut.
2. Dra av filterkåpans bakstycke **(2)** från rotorlocket.
3. Skruva ut de 5 skruvar med tillhörande muttrar, som håller rotorlocket på plats.
4. Lyft bort rotorlocket **(3)**.
5. Dra ut rotorn **(4)** från rotorbrunnen i pumphuset **(5)**. Lägg märke till den stora O-ringen som sitter i skåran på pumphuset, så denna ligger rätt sedan när pumpen monteras ihopa.
6. Rengör rotorbrunnen (se övre bilden, sidan 7) och ovan nämnda delar i ljummet vatten med hjälp av en disksvamp eller en mjuk gammal tandborste.
7. När delarna är ordentligt rengjorda, ska den stora O-ringen läggas tillbaka i skåran på pumphuset. Det är viktigt att få den ordentligt på plats.
8. När rotorn **(4)** sätts tillbaka i rotorbrunnen är det viktigt att de två tapparna på pumphuset (se sidan 7), passas in i hålen på "rotorbladens" baksida.
9. Kontrollera så att rotorn **(4)** kan snurra runt fritt och att O-ringen fortfarande sitter rätt.

10. Montera rotorlocket **(3)** på plats och fäst det genom att skruva i de 5 skruvarna. Viktigt att skruvarna spänns ordentligt.
11. Kontrollera ännu en gång, så att rotorn kan snurra, genom att använda fingret.
12. Monter filterkåpans bakstycke **(2)** på inloppet på rotorlocket **(3)** och därefter ska filterkåpan **(1)** sättas på plats.

**Kontrollera med jämna mellanrum pumpen och rengör den när detta är nödvändigt. Detta kräver inga tekniska kunskaper, utan kräver bara att man följer bruksanvisningens instruktioner.**

Då Superflow F pumparna klarar partiklar upp till 8 mm, är de inte försedda med någon filtersvamp. Därför bör pumparna kompletteras med ett förfilter, när de används till att driva fontäner/vattenkonst med mindre utlopp än 8 mm. I annat fall kommer smutspartiklarna som pumpen klara av att släppa igenom, att sätta igen fontänmunstyckena/vattenkonstmunstyckena.

**OBS! Om pumpen används i kalkrikt (hårt) vatten, ska rotorn och rotorbrunnen regelbundet rengöras med ett mildt avkalkningsmedel. Detta för att förhindra att pumpen kalkar igen och går sönder.**

## Vinterförvaring



Pumpen ska skyddas mot frost. Innan vinter tas pumpen upp ur dammen och rengörs ordentligt, för att sedan placeras i en spann med vatten. På så sätt håller packningarna och lagrena bättre och riskerar inte att torka sönder. Spannen ska sedan placeras i ett frostfritt rum.

Om pumpen förvaras torrt tillkommer även risken att det bildas rost på rotorn och i rotorbrunnen om det finns fukt kvar i pumpen.

## Garanti



Denna pump täcks av en garanti på 5 år, mot produktions- och materialfel gällande från inköpsdatumet. Kvitto med datum gäller som garanti bevis och en kopia av detta ska skickas med pumpen vid reklameringsärendet inom garantitiden. Inom garantitiden reparerar eller byter vi ut de trasiga delarna (vårt val), med original reservdelar, utan kostnad. Garantin gäller inte normalt slitage, skador som uppstår p.g.a. handhavande fel, kalk, frost eller felaktigt bruk/ignorering av medföljande instruktioner i bruksanvisningen.

Rotorn är en förslitningsdel som inte omfattas av garantin.

Avkortning av kabeln eller liknande ingrepp, gör att garantin bortfaller.

Garantin gäller endast pumpen, alltså inga följdskador. Garantin gäller utöver konsumentköplagen och är ett frivilligt åtagande från leverantören.

## Avfallshantering



En defekt pump får inte slängas bland ordinarie hushållssopor, utan skall lämnas in på en av kommunen bestämd plats för elmaterial, t.ex. en miljöstation. Pond-team är med i Elkretsen för återvinning av elavfall och REPA för återvinning av emballage.



# Pondteam®

Mossvägen 17

S-232 37 Arlöv

SE: Tlf. 0046 (0)40-462112

DK Tlf. 0045 44669909

SE: Fax 0046 (0)40-462114

DK Fax 0045 44669919

Mail [info@pondteam.se](mailto:info@pondteam.se)

Mail [info@pondteam.com](mailto:info@pondteam.com)