

# Brugsanvisning / Bruksanvisning

Filterpump/bäckpump  
ECO 4500-7000-10000-14000-20000



**Pondteam**<sup>®</sup>

[www.pondteam.com](http://www.pondteam.com)

# Svenska

## Bruksanvisning för filterpumpar

**Läs den här bruksanvisningen noggrant innan du använder pumpen.**

Då vi kontinuerligt förbättrar och utvecklar våra produkter, kan tillbehör m.m. skilja sig från bilderna på förpackningarna.

Vi rekommenderar att Ni tittar på vår hemsida för att se de senaste uppdaterade bruksanvisningarna.

### Beskrivning



Filterpumparna är idealiska att driva tryckfiltre och andre filtertyper.

Den öppna rotorn kan hantera partiklar upp till ca 8 mm utan att blockeras.

Den energisnåla motorn är en av de strömsnålaste pumparna som finns på marknaden.

Pumpen är synkron med en kondensator. Motorn skyddas av en överhettningsskyddsfunktion som stänger av den vid torrgång eller överbelastning.

Rotor har keramiska lager utan kopparkomponenter som berör vattnet.

Den kan användas i saltvatten.



### Innehåll

1. Motor med kabel (Stator)
2. Filterkåpa (två delar)
3. Lock till inlopp
4. Rotorlock med in- och utloppskoppling
5. Rotor
6. O-ring
7. Distansstycke
8. Slangkopplingar 25 - 32 - 40 mm med o-ring och låsring
9. Pumpfundament

## Teknisk data

Modell	4500	7000	10000	14000	20000
Max lyfthöjd	4.0 m	4.6 m	6 m	7 m	6 m
Max flöde l/h	4500	7000	10000	14000	20000
Energiförbrukning	30 w	50 w	80 w	120 w	180 w
Garanti	2 år	2 år	2 år	2 år	2 år
Artikel nr.	Boa-4500	Boa-7000	Boa-10000	Boa-14000	Boa20000

## Säkerhetsföreskrifter:



Pumpen får bara användas till trädgårdsdammar, och liknande. De elektriska installationerna måste överensstämma med gällande föreskrifter. Är du det minsta tveksam skall en auktoriserad elektriker rådfrågas.

Innan du använder pumpen förvissa dig om att kabel och kontakt inte har några synliga skador.

Spänningen i det lokala elnätet skall överensstämma med vad som står på typskylten. Pumpen skall alltid anslutas över en jordfelsbrytare på **högst 30 mA**.

Elanslutningen skall skyddas mot fukt och placeras minst 2 meter från dammen. Kontakten får inte utsättas för fukt.

Innan du utför något arbete i dammen skall pumpen kopplas från elnätet genom att du drar ur kontakten.

Av säkerhetsskäl får pumpen bara repareras av leverantören. Alla obehöriga ingrepp i pumpen gör att garantin bortfaller.

Pumpen skall aldrig bäras eller hängas i elkabeln.

Pumpen får inte användas av barn eller personer som inte förstår handhavandet.

**Elkabeln får inte kortas eller modifieras.**

## Användning



Pumpen skall nedsänkas helt under vattenytan så pumphuset fylls med vatten utan luftbubblor, och placeras minst 20 cm under vattenytan då den annars kan suga luft.

Filterpumparna är idealiska att driva tryckfiltre och andre filtertyper. Den öppna rotor kan hantera partiklar up till ca 8 mm utan att blocke. Är botten i dammen mycket smutsig skall pumpan placeras på en platta eller liknande fast underlag.

Pumpen skall helt nedsänkas under vatten så den fylls helt utan luftfickor innan den startas. Pumpen skall placeras minst 20 cm under vattenytan då den annars riskerar pumpa luft.

Filterpumpen har inga yttre metalledar och kan användas både i söt och saltvatten.

Vattentemperaturen får inte överstiga 35° C.

Pumpen kan användas både med direkt insugning eller att en slang fästes på insuget och kan placeras var som helst i dammen.

## Förhindra överhettning

Om pumpen blir för varm löser det inbyggda termoskyddet ut och stänger av pumpen. Detta så att inga skador ska uppstå på pumpen.

**Innan du startar pumpen skall du kontrollera följande:**

1. Kontrollera att sugslangen har tillräcklig dimension och inte är tilltäppt.
2. Är filterkåpan tilltäppt?
3. Kontrollera så att det inte sitter smuts, som stoppar rotorn.

**När ovanstående är kontrollerat kan pumpen startas igen.**

## Underhåll



Följ noga säkerhetsföreskrifterna innan du gör något underhåll på pumpen. Stäng pumpen genom att dra ur stickproppen ur elkontakten innan du gör något med pumpen.



1. Montera av den övre filterkåpan genom att lossa de fyra låsklamrarna. Lyft bort kåpan.
2. Lyft ur pumpen från bottenplattan.
3. Vrid rotorlocket ett kvarts varv motsols och dra det utåt.
4. Dra ut rotorn från pumphuset. Var noga med den stora o-ringen som ligger i pumphusets fläns.

5. Rengör rotor och rotorbrunn med ljummet vatten och en svamp eller mjuk trasa.
6. När delarna är rengjorda placeras o-ringen tillbaka i flänsen. Var noga med att den placeras korrekt.
7. Rotorn sätts tillbaka i rotorbrunnen.
8. Kontrollera att rotorn kan snurra obehindrat och o-ringen är korrekt placerad.
9. Montera tillbaka rotorlocket och vrid det ett kvarts varv medsols. Kontrollera med fingret att rotorn löper fritt. Går det trögt att montera tillbaka rotorlocket kan det smörjas in med ett par droppar olivolja eller liknande.
10. Placera tillbaka pumpen i nedre filterkåpan.
11. Montera tillbaka den övre filterkåpan och lås med de fyra klamrarna.

Kontrollera med jämna mellanrum pumpen och rengör den. Detta kräver inga tekniska kunskaper utan det räcker med att följa bruksanvisningen. Pumpen klarar partiklar upp till 8 mm vilket gör underhållet minimalt.

**OBS!** Om pumpen används i kalkhaltigt (hårt) vatten skall rotorn rensas regelbundet med avkalkningsmedel så den inte kalkar igen.

### Förvaring på vintern



Skydda pumpen mot att frysa in. Innan vintern tas pumpen in och rengörs, enligt ovanstående anvisningar. Lägg sedan pumpen i en hink med vatten och förvara den frostfritt.

### Garanti



Den här pumpen täcks av en 2 års garanti mot produktions- och materialfel. Garantin gäller inte mot handhavandefel, kalk, frost eller felaktigt bruk.

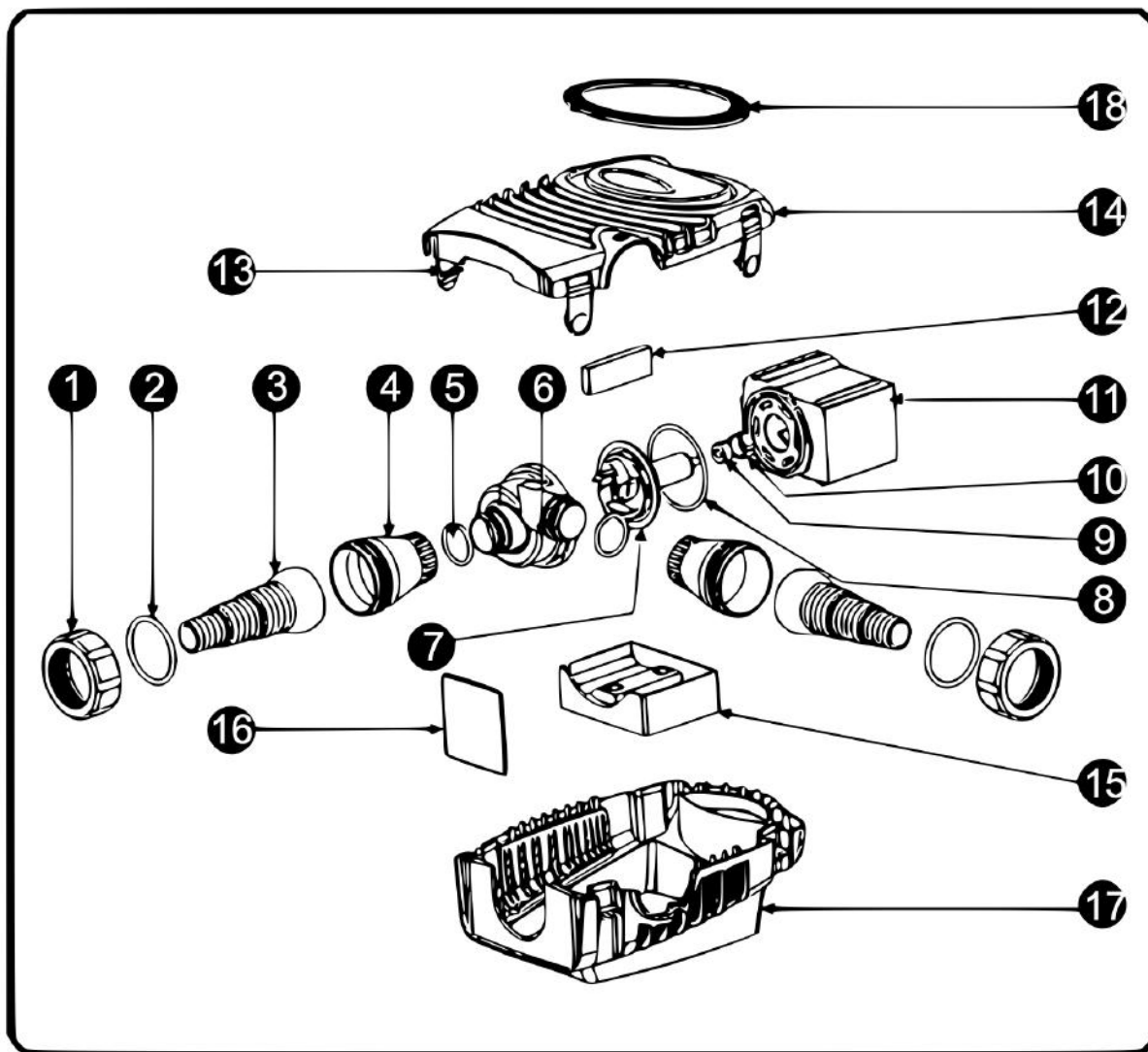
Garantin bortfaller om elkabeln kortas eller ingrepp görs i pumpens elektriska delar. Inköpskvittot gäller som garantisedel. Vid garantireklamation skall inköpskvittot eller kopia medfölja. Under garantiperioden repareras eller byts pumpen ut. (Vårt val).

OBS: Rotorn är en förslitningsdetalj och omfattas ej av garantin. Garantin gäller endast pumpen men inga följdskador. Garantin gäller utöver konsumentköplagen och är ett frivilligt åtagande från leverantören.

### **Avfallshantering:**



En defekt pump får inte slängas bland ordinarie hushållssopor utan skall lämnas in på en av kommunen bestämd plats för elmateriel tex en miljöstation. Pondteam är med i elkretsen för återvinning av elavfall och REPA för återvinning av emballage.



1. Gängad hållare
2. O-ring
3. Slang adapter
4. Adapter
5. Liten o-ring
6. Rotorlock
7. Rotor
8. O-ring impeller
9. Lager impeller
10. Motorhölje
11. Motor
12. Gummistopp

13. Fästclips
14. Övre insugsfilter
15. Motor hållare
16. Insugslock
17. Nedre insugsfilter
18. Dekorring